



统编普通高中历史必修《中外历史纲要》（上）

第1课 中华文明的起源与早期国家

授课教师：冯 瑛
指导教师：黄开红





文 明

在世界范围内，关于文明的定义有上百种之多，具体到社会发展史角度，就是指人类社会何时进入到国家形态。

——摘自《中华文明探源工程成果集萃》

国家是在一定社会发展基础上形成并出现的

请思考：中华文明是在什么样的基础上发展起来的？



中国旧石器时代重要人类遗址分布图



生活时间：时间早

地域分布：分布广

生产生活：

打制石器
渔猎采集
群居生活
学会用火

中国新石器时代文化遗存分布图



从数量和分布区域看：

数量多 分布广

生产生活方面特征：

打磨石器，使用陶器
原始农业，饲养家畜
修建村落，逐渐稳定
不同地区各具特色

中华文明起源的特点：

多源性 统一
开放性 包容
性多元一体



山东潍坊姚官庄出土的
龙山文化时期黑陶高柄杯



山东日照市东海峪出土的
龙山文化时期黑陶高柄杯



良渚文化新地里遗址出土的石犁



良渚文化莫角山遗址出土的炭化稻谷

红山文化辽宁半拉山墓地、良渚文化贵族与平民墓葬

母系氏族向
父系氏族过渡

图片说明：红山文化末期辽宁朝阳半拉山墓地，极其珍贵的玉龙、石钺等，本次考古出土的文物男性化特征明显。



私有制产生，贫富差距大，
阶级分化明显





大汶口文化遗址出土玉串饰



红山文化遗址出土的碧玉 C 形龙



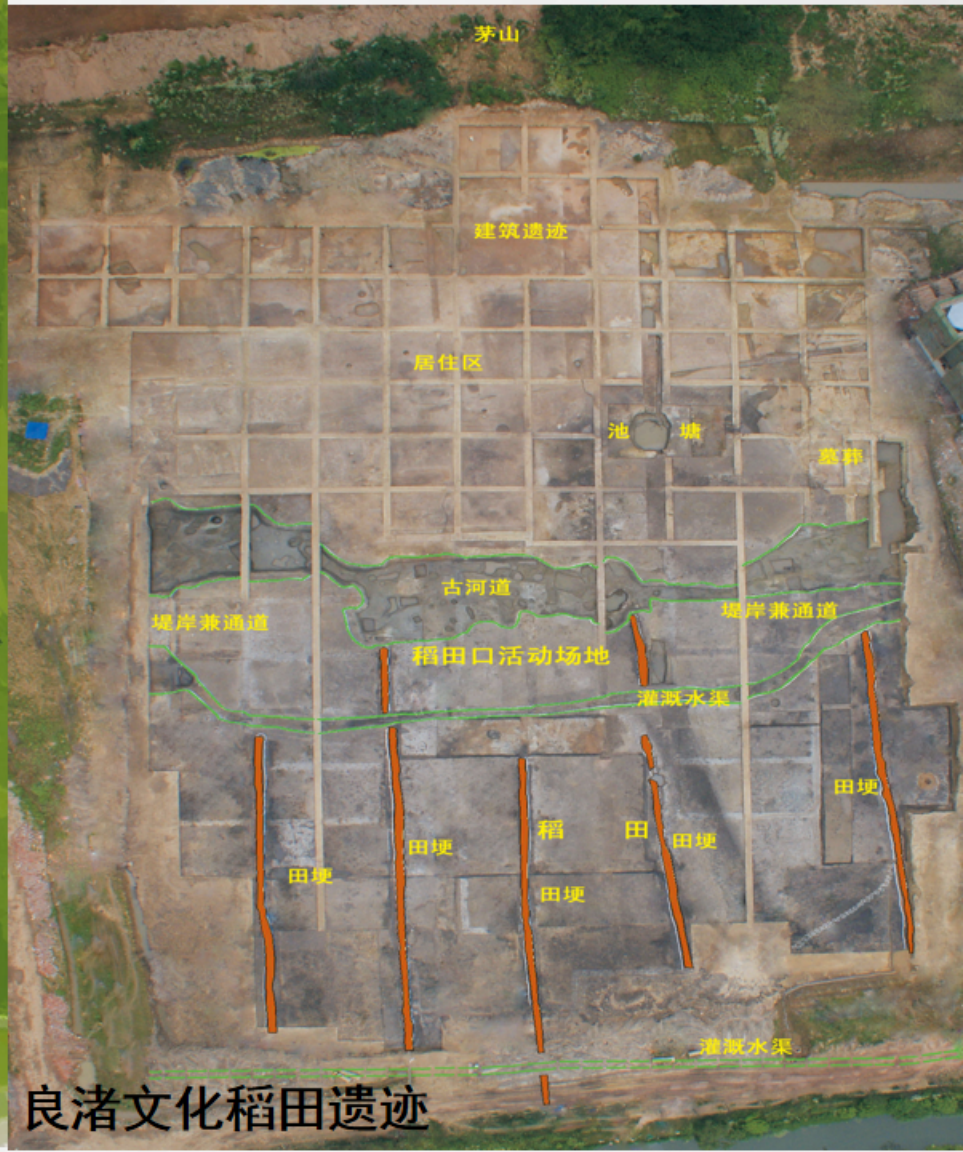
红山文化牛河梁遗址的祭坛、积石冢

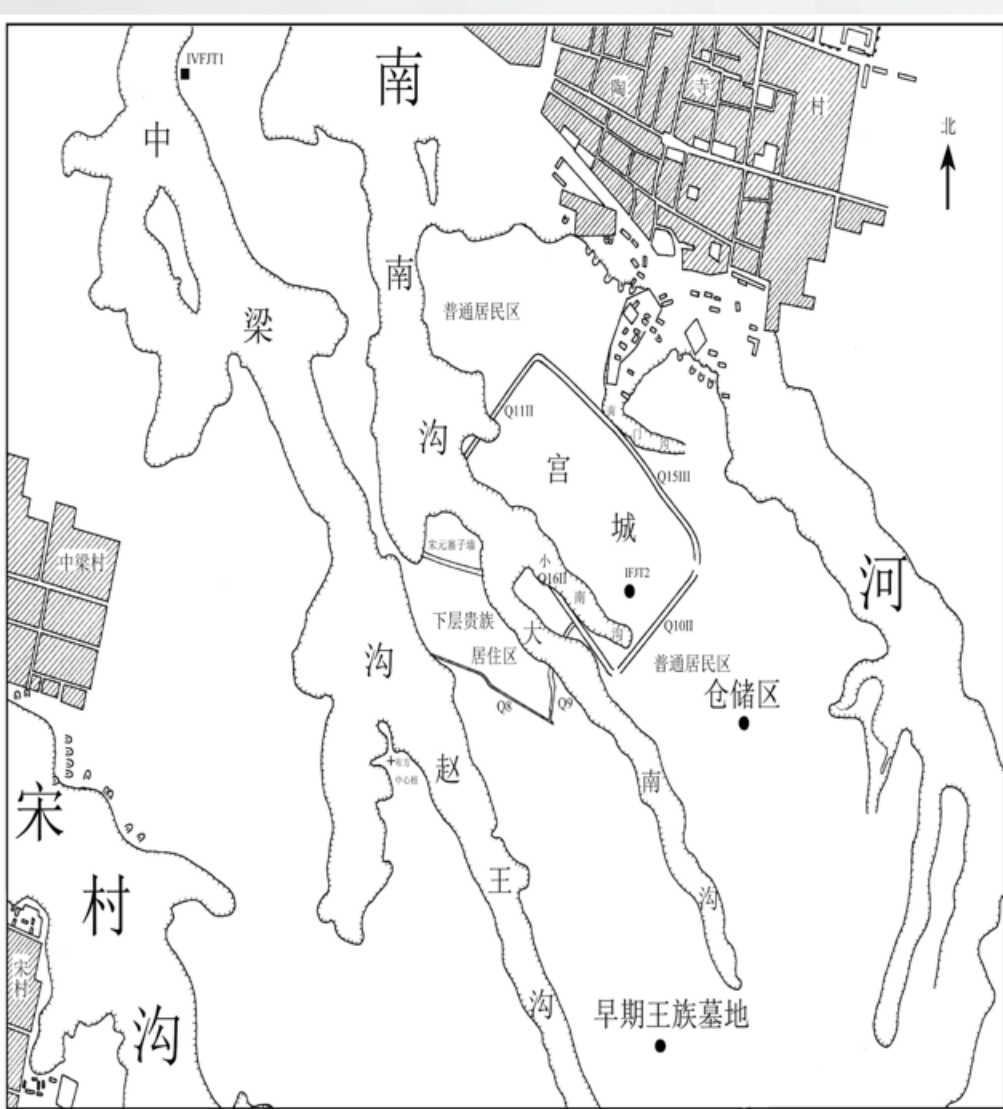


凌家滩M23墓葬 出土玉器 200 件



良渚文化遗址出土的玉琮王





陶寺遗址观象祭祀台



陶寺遗址出土的乐器鼗 (tuó) 鼓



陶寺遗址出土的蟠龙纹陶盘



陶寺遗址出土的玉琮



陶寺遗址出土的乐器铜铃

2019年7月6日，在阿塞拜疆首都巴库举行的第43届世界遗产大会上，世界遗产委员会认为：“良渚古城遗址展现了一个存在于中国新石器时代晚期的以稻作农业为经济支撑、并存在社会分化和统一信仰体系的**早期区域性国家形态**。”

——摘自王巍：《中华5000多年文明的考古实证》，《求是》2020年第2期



只有充满自信的文明，才会在保持自己民族特色的同时包容、借鉴、吸收各种不同文明。我讲过，文化自信是更基础、更广泛、更深厚的自信，是更基本、更深沉、更持久的力量。中华文明5000多年绵延不断、经久不衰，在长期演进过程中，形成了中国人看待世界、看待社会、看待人生的独特价值体系、文化内涵和精神品质，这是我们区别于其他国家和民族的根本特征，也铸就了中华民族博采众长的文化自信。

——习近平《在敦煌研究院座谈时的讲话》（2019年8月19日）



夏朝的国家治理



约公元前2070年，禹建立我国最早的奴隶制国家，夏初创了国家，在我国历史上具有非常重要的地位。

关于启的继位，古书中有不同记载。《史记·夏本纪》写道：“益（禹晚年培养的接班人）让帝禹之子启。”《战国策·燕策一》记载：“启与支党攻益，而之天下，是禹名传天下于益，其实令启自取之。”

为什么会出现上述不同的表述？

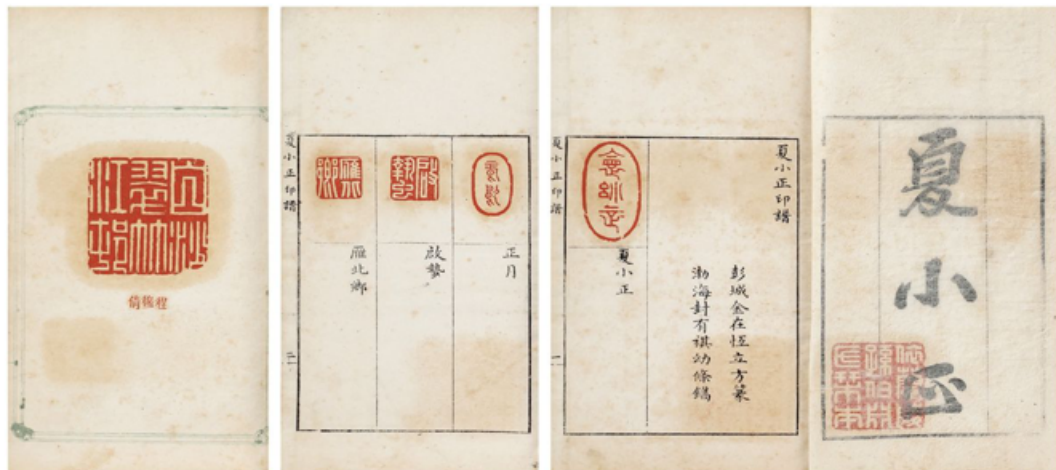
禅让制——世袭制 公天下——家天下

夏朝的国家治理

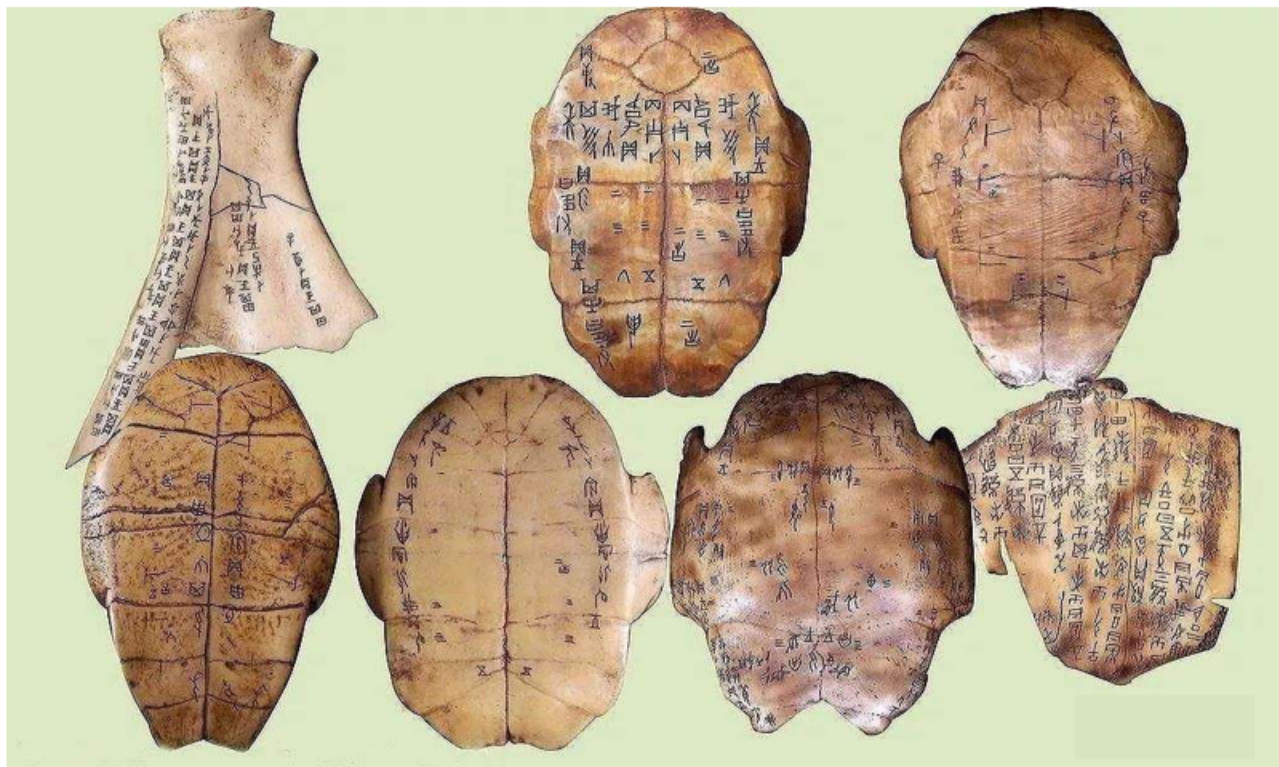


中央设机构与职官，直接统治
地方通过控制一些部族进行间接统治

实质上是一种松散的联盟



商朝的国家治理





完整的甲骨卜辞，一般认为分为四个部分：前辞（叙辞）、命辞、占辞、验辞。

前辞：讲什么时候占卜、谁占的。

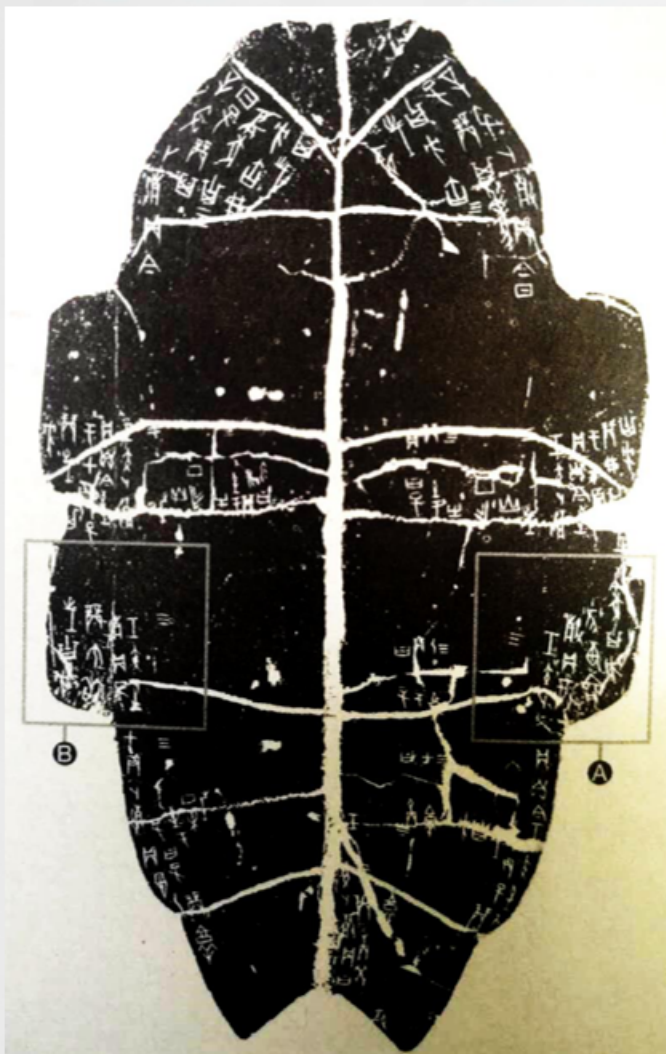
命辞：记录贞问的内容。

占辞：指观察了烤灼之后龟甲上呈现出不同的裂纹后所下的判断。占辞都是由商王所言。

验辞：记录占卜活动的应验结果，可以理解为是事件发生后补刻上去的。其作用是留作备存，这也体现出甲骨文具具有档案文献性质。

《甲骨文合集》第14138号
为武丁时期殷人祈雨的完整记录





《殷墟文字丙编》第302号拓片

A壬寅卜， （què）贞：“自今至于甲辰，子商翦基方。”

B壬寅卜， 贞：“自今至于甲辰，子商弗其翦基方。”

这是一版壬寅日由贞人 占卜的，卜辞内容是：“从今天到甲辰日，是不是要让子商去剪除基方呢？”子商是武丁时期的一位王子，擅长带兵打仗，商王非常信任他。基方则是商王朝附近的一个小方国，详细的地理位置并不清楚，但是可以知道在商王朝和基方发生战争期间，商王多次派遣子商前去应战。

——董作宾、董敏《甲骨文的故事》2019年第5版第132-133页

王权与神权的结合

商朝的国家治理



内外服制

内服：商王直接控制的王畿地区

外服：间接控制的方国和诸侯

商与方国、诸侯的关系

侯的担任者多为商周围方国的首领，他们一方面臣服于商，接受商王赐予的封号，一方面是土著国家的首领。但是，各诸侯国、方国的官吏，不是由商王任免的。诸侯国要负担纳贡、服役、戍边或随王出征等义务。商王还要派王族的亲信去地方监督当地首领，便于控制并加强其统治。

——卜宪群《中国通史（一）从中华先祖到春秋战国》

外服之地只是间接地受商统治，隶属关系并不是完全稳固，往往视商之国力盛衰而定。外服以至外服以外的方国，其经济多较商落后，故而也不时进入王畿抢掠。终商一代，与方国的战争十分频繁。

——张帆

西周的国家治理



公元前1046年，周族首领周武王率众伐商，商朝被周朝取代。周朝定都于镐京，史称西周。

青铜器“何尊”及其铭文



“唯武王既克大邑商，则廷告于天，曰：余其宅兹中国，自兹义民。”

译文：武王克商后，廷告天下：我准备把这里当作自己的家，在天下的中心建都，并统治这里的民众。

青铜器“宜侯矢簋”及其铭文



分封制

为何分：

以藩屏周，巩固周王统治

分什么：授土授民

材料：1954年出土于江苏丹徒烟墩山的宜侯矢（cè）簋铭文，记录了西周康王时期，宜侯矢由虞侯改封为宜侯的册命过程……虞侯矢改封于宜，是因为周康王认为需要加强对南方的控制……经过大分封，形成了“封建亲戚，以藩屏周”的统治局面……宜侯矢被封在宜地的同时，还受封有一定民众。这就是西周分封制度的核心“授民授疆土”。

——卜宪群《中国通史（一）从中华先祖到春秋战国》

西周分封示意图

◎都城
●主要诸侯国



为何分：

以藩屏周，巩固周王统治

分什么：授土授民

分给谁：

王族、功臣和前朝贵族等

兼制天下，立七十一国，姬姓独占五十三人。

——《荀子·儒效篇》

西周的国家治理



分封制

宗法制

(嫡长子继承为核心)

礼乐制

井田制

层层分封，等级森严

形成众星拱月、天下共主的政治格局

国家政权由松散趋向严密



西周的国家治理



“人无于水监，当于民监”

——《尚书·酒诰》



“惟王子子子孙孙永保民”

——《尚书·梓材》

- 01 统治者逐渐认识到民的重要性
- 02 重神观念向重人观念的转变
- 03 对中国历史上民本思想产生重大影响
- 04 是文明发展的重要表现






西周王朝确立了天命无常、敬德保民的思想；建立了分封制，向一个地域国家迈进；建立了宗法制，创立了家国同构的政治结构；建立了礼仪制度，华夏文明从此被打上了礼乐文明的烙印。


——卜宪群《中国通史（一）从中华先祖到春秋战国》2019年第5版第194-

195页





本节课我们了解了中华文明的起源，探讨了夏商西周的国家治理。知道了中华文明从一开始就具有多元一体、开放包容的特点。从夏商西周的统治，看到了我们祖先在人类早期的社会治理方面的探索和逐步发展，也看到了其中存在的不足。中华民族与古埃及、古代两河流域、古印度、古希腊等一起为人类早期社会治理作出了自己的贡献，他们留下的宝贵的经验教训和文化遗产，也为我们国家民族的发展奠定了基础。





请同学们根据本节课所学，绘制出反映本课内容结构的思维导图。形式不限，但一定要覆盖本课重要知识点，并反映出其历史逻辑关系。





感谢聆听！

